



Relato de Produção Sustentável e Regenerativa



FAZENDA RONCADOR

Período avaliado 2023 - 2024

Atualização de dados 2025

ANO 2025



Declaração de Verificação

Este relatório foi atualizado nos meses de maio e junho de 2025, com base nas verificações realizadas nos dias 05 e 06 de junho de 2024, conforme os requisitos do Protocolo do Sistema Regenerativo Integrado Roncador -

SRIR,

versão 1/23, para a

Relato de Produção Sustentável e Regenerativa

**Fazenda Roncador
Querência-MT**



Sergio Correa Pimenta

Verificador



Habilitado

Stéphanie Aymée Vaz Martins

Verificador



Habilitado

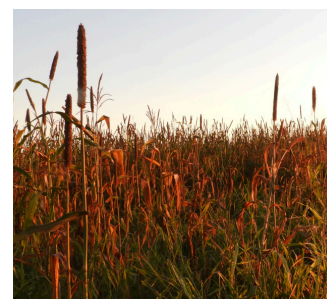




Protocolo Grupo Roncador

Versão 01/23

	Selo do Sistema Regenerativo Integrado Roncador - SRIR	Pág. 05	O Selo
	Indicadores de Produção Sustentável e Regenerativa	Pág. 08	Metodologia de Acompanhamento
	Fazenda Roncador	Pág. 09	Integração Lavoura Pecuária - ILP
		Pág. 10	Pecuária Intensiva Integrada ao cultivo de grãos
	Meio Ambiente	Pág. 12	Regularidade ambiental
		Pág. 13	Clima
		Pág. 14	Solo
		Pág. 16	Água
		Pág. 17	Biodiversidade
	Social	Pág. 20	Saúde e segurança
		Pág. 21	Condições de trabalho
		Pág. 22	Desenvolvimento de pessoas
		Pág. 23	Governança
		Pág. 24	Impactos na comunidade
	Econômico	Pág. 26	Qualidade do produto
		Pág. 27	Geração de renda e comunidade
		Pág. 28	Valorização da propriedade





“O bem é bom e o bom faz bem”.

Pelerson - Grupo Roncador

O Selo do Sistema Regenerativo Integrado- SRI



O Grupo Roncador desenvolveu um protocolo próprio para monitorar os impactos das tecnologias e práticas adotadas em suas fazendas. Esse protocolo inclui um processo sistemático de coleta e análise de dados, com a finalidade de relatar periodicamente os resultados do monitoramento tanto à sociedade quanto aos seus trabalhadores, fornecedores e clientes. Os relatórios são baseados em evidências concretas, provenientes de registros internos e entrevistas com colaboradores.

Fazendas parceiras, mesmo aquelas que não estão sob controle operacional direto do Grupo Roncador, podem aderir voluntariamente a esse protocolo, desde que se comprometam a cumprir integralmente seus requisitos. As propriedades que seguirem corretamente as diretrizes estabelecidas terão o direito de utilizar um selo de identificação, que reconhece a adoção de boas práticas de manejo regenerativo do solo, alinhadas aos princípios sociais, econômicos e ecológicos do Sistema Regenerativo Integrado (SRI).





Esse processo busca fortalecer uma cadeia de confiança entre os produtores e a sociedade, promovendo transparência e estimulando decisões de compra mais conscientes por parte de clientes diretos e indiretos. Ao implementar práticas avançadas de intensificação ecológica, as fazendas participantes contribuem para uma agropecuária mais sustentável, eficiente e diferenciada.

A melhoria contínua dos processos produtivos, sustentada por políticas socioambientais bem estruturadas, consolida a biografia produtiva de cada unidade agrícola. Essa trajetória reflete a construção de um organismo agrícola dinâmico, capaz de se regenerar continuamente sem perder sua individualidade.





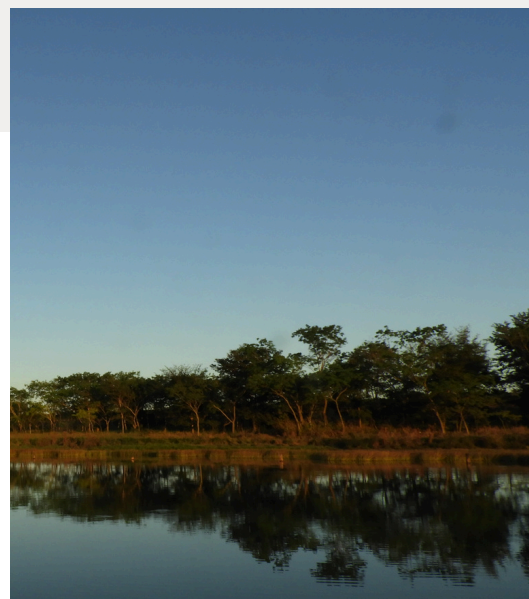
INDICADORES DE PRODUÇÃO SUSTENTÁVEL E REGENERATIVA

O Grupo Roncador atua há anos na pesquisa e disseminação de sistemas produtivos que reduzem emissões de gases de efeito estufa, regeneram a capacidade do solo e aumentam a resiliência frente às mudanças climáticas. Sua produção sustentável de grãos e carne adota os princípios da agricultura conservacionista, com manejo holístico do solo, água e biodiversidade.

Evolução da Integração Lavoura-Pecuária (ILP) e Manejo Regenerativo

Com foco na melhoria contínua, o Grupo realiza o monitoramento da eficiência produtiva e econômica, baseado na interação entre as propriedades físicas, químicas e biológicas do solo. Sua política socioambiental ainda orienta práticas voltadas à segurança, qualidade de vida dos colaboradores e formação de lideranças.

Para monitorar esta intensificação ecológica da produção foram criados indicadores ambientais, sociais e econômicos que norteiam suas ações de sustentabilidade. Os resultados são consolidados em relatórios públicos, registrando a biografia de evolução contínua ao longo dos anos e subsidiando a verificação do Selo do Sistema Regenerativo Integrado.



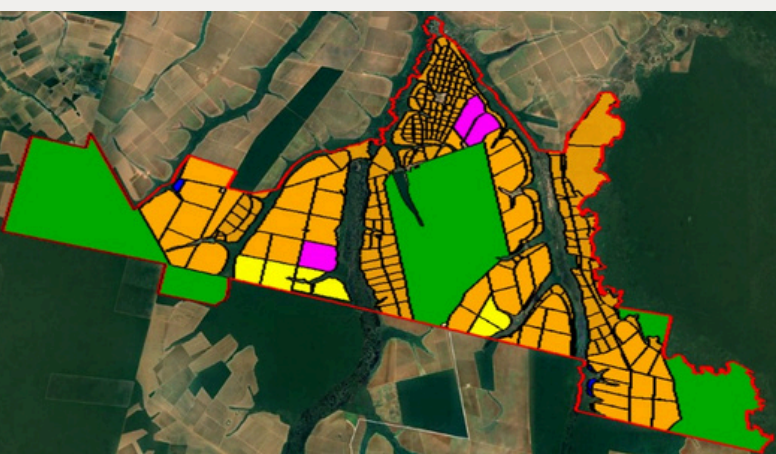


Metodologia de Acompanhamento

A continuidade e o aprimoramento das ações ao longo dos ciclos produtivos contribuem diretamente para a evolução sustentável das próximas safras. Assim a primeira avaliação formal marca o início da aplicação do protocolo, utilizando a análise dos impactos anteriores como base para comparações futuras e para a identificação de oportunidades de melhoria no ecossistema produtivo.

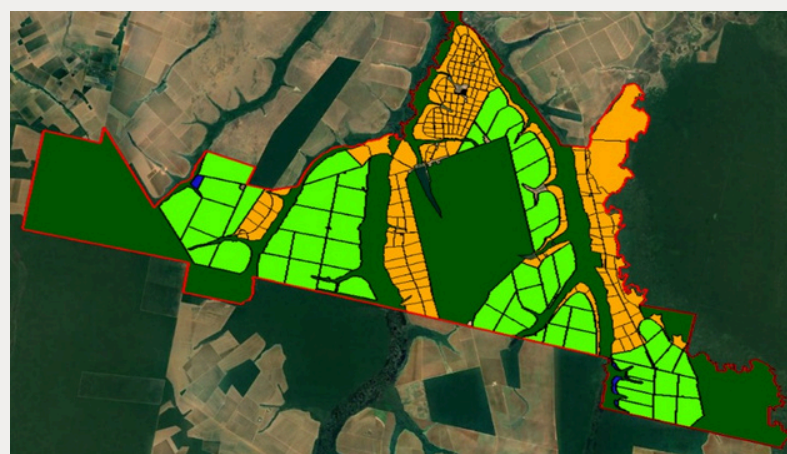
Esse processo de monitoramento e relato cíclico visa evidenciar, ao longo do tempo, os avanços obtidos por meio de indicadores de sustentabilidade, fundamentais para a verificação do Selo do Sistema Regenerativo Integrado.

Ao final de cada ciclo, os resultados são consolidados em relatórios públicos, destacando o trabalho realizado nas fazendas e contribuindo para a construção de uma biografia de intensificação ecológica da produção ao longo dos anos.



Março a setembro

ÁREA-	53.041 ha
PECUÁRIA -	24.891 ha
FENO-	1.700 ha
MILHO-	1.146 ha
EUCALIPTO -	121 ha
RESERVA -	24.891 ha
EDIFIC/ESTR-	292 ha



Outubro a fevereiro

ÁREA-	53.041 ha
SOJA-	16.828 ha
PECUÁRIA -	10.909 ha
EUCALIPTO -	121 ha
RESERVA -	24.891 ha
EDIFIC/ESTR-	292 ha



Integração Lavoura Pecuária - ILP

As forrageiras tropicais concentram entre 70% e 80% da produção de biomassa na estação chuvosa, gerando escassez alimentar na seca. Sem planejamento do balanço forrageiro, a pressão de pastejo acelera a degradação das pastagens e gera custos altos de recuperação.

Com base nos ganhos de produtividade obtidos em outra unidade do grupo, a Fazenda Roncador aperfeiçoou o modelo de integração lavoura-pecuária ao incorporar o cultivo de soja, com o objetivo de regenerar o solo e regular a oferta de forragem ao longo do ano.

Durante a época chuvosa a pecuária ocupa uma área menor com produção suficiente para alimentar o rebanho e o restante da área é usado pra produção de grãos. Durante o período com menos chuvas a área utilizada para agricultura é semeada com forrageiras para os animais pastarem. Estas forrageiras ainda regeneram a estrutura do solo com suas raízes e devolvem para a agricultura do ciclo seguinte um solo revitalizado.

**Pecuária mais
eficiente e
sustentável**

Clique e veja o vídeo





Pecuária Intensiva Integrada ao Cultivo de Grãos

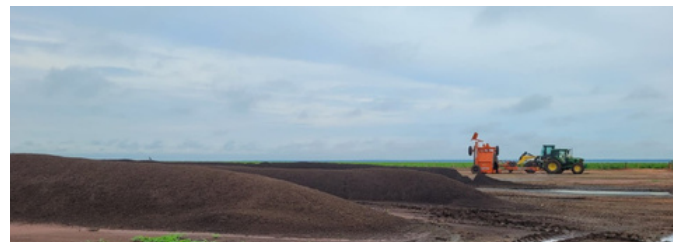
Desde os anos 2007, a Roncador utiliza a ILP como estratégia para uma pecuária mais eficiente e sustentável. Ao longo do tempo, ajustou seus sistemas para equilibrar produtividade, conservação ambiental e viabilidade econômica.

Com a adoção de tecnologias da agricultura de precisão, a propriedade está diminuindo gradualmente o uso de agroquímicos, priorizando insumos biológicos, remineralizadores naturais e manejos que diminuem pesticidas e adubos solúveis, sempre respaldada por análises periódicas do solo e acompanhamento da produtividade.



**Otimização de
recursos naturais**

**Diminuição
gradualmente do uso
de agroquímicos**



A integração entre agricultura e pecuária otimizou o uso dos recursos naturais, reduziu a ociosidade da terra e promoveu sinergias entre atividades. Na pecuária, o bem-estar animal é garantido por práticas de manejo que asseguram nutrição adequada o ano todo e cuidados veterinário contínuo.

O modelo evoluído da Roncador contribui para a construção de uma agropecuária de baixo carbono, baseada na restauração da fertilidade do solo, uso racional dos recursos naturais e mitigação das emissões de gases de efeito estufa.

Ambiental



Sustentabilidade ambiental - Recursos

Deixar o planeta melhor do que nós recebemos

Sustentabilidade social - Relações

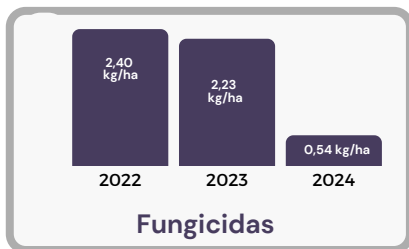
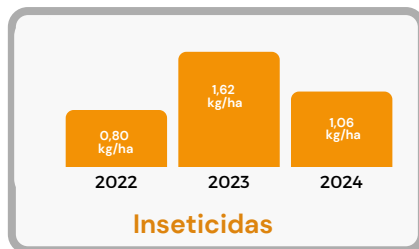
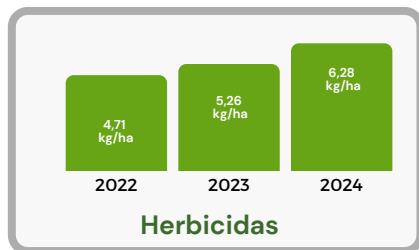
Tratar os outros como gostaríamos de ser tratados

Sustentabilidade econômica - Processos

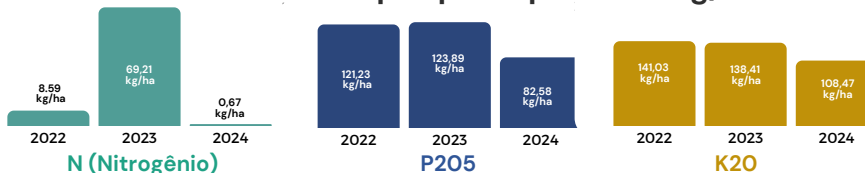
Produzir os alimentos que queremos consumir

Uso insumos sintéticos kg/ha de princípio ativo

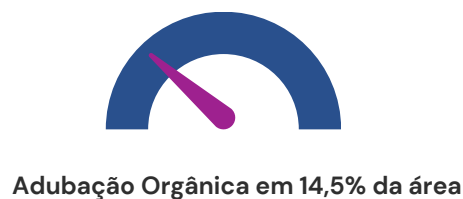
Os dados apresentados referem-se ao **consumo total** de insumos sintéticos nas **diversas atividades** produtivas da fazenda, expressos em **kg/ha de princípio ativo**.



Adubos Sintéticos por princípio ativo kg/ha



% de Uso de Práticas de Regeneração do Solo na Área de Cultivo



16.887,09 hectares de área produtiva Safra 24/25

REGULARIDADE AMBIENTAL



A Fazenda Roncador está **regularmente cadastrada** no Cadastro Ambiental Rural (**CAR**), um registro público eletrônico de abrangência nacional que consolida as informações ambientais dos imóveis rurais.

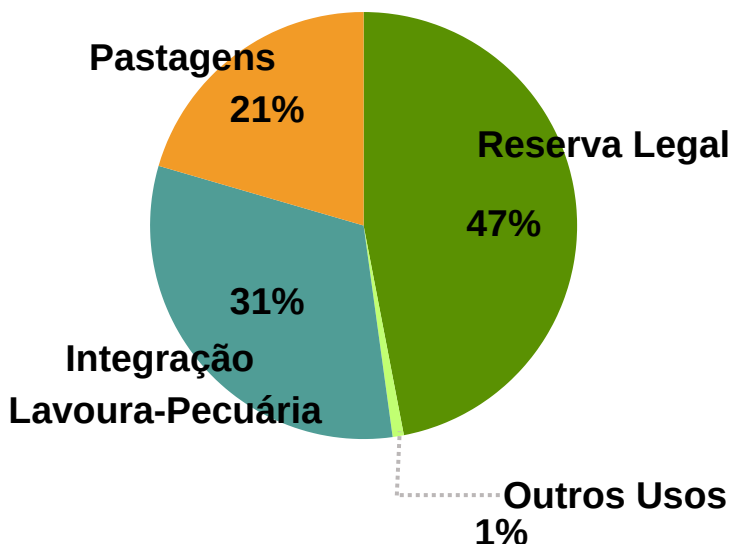
Com uma **área total de 53.041 hectares**, aproximadamente metade do território é destinada à produção de grãos e à pecuária de corte, enquanto a outra parte 47% da área é composta por áreas de vegetação nativa em região de transição entre os biomas Amazônico e Cerrado.

As Áreas de Preservação Permanente (APPs), situadas ao longo dos cursos d'água, são devidamente isoladas e manejadas com **foco na conservação ambiental**. Esse manejo contribui para a regeneração natural da vegetação e para a manutenção da integridade ecológica da paisagem.



Uso da Terra

(em percentual de área)





Durante a transição do modelo de pecuária extensiva para o sistema de Integração Lavoura-Pecuária (ILP), o expressivo **aumento na produção** de alimentos exigiu um aporte inicial mais de insumos agrícolas, especialmente para a elevação da fertilidade do solo até níveis compatíveis com a produção de grãos.

Com a consolidação do sistema, o uso de insumos passaram a ser ajustados às características agronômicas e operacionais da fazenda. Nesse contexto, os **benefícios ambientais** tornam-se progressivamente mais evidentes, com sequestro de carbono atmosférico e seu acúmulo no solo, promovendo a regeneração de sua estrutura física, o **aumento** do teor de **matéria orgânica** e a **melhoria das condições produtivas**.

A relação entre o aumento na produção de alimentos e a redução relativa das emissões evidencia **ganhos** consistentes de **eficiência produtiva** ao longo do tempo. Para assegurar **transparência** e rigor técnico na **gestão das emissões**, a Fazenda Roncador contratou uma consultoria externa especializada, responsável pelo **monitoramento contínuo** das emissões de GEE e da dinâmica de retenção de carbono no solo.



Os insumos gerados por sistemas como a Integração Lavoura-Pecuária (ILP) — por exemplo, a **palha** que cobre o solo, as **raízes profundas**, o aumento da **matéria orgânica** e a **diversificação biológica** promovida pela rotação entre soja e gramíneas tropicais — constituem um dos pilares da **regeneração do solo**, esta integração promove a **ciclagem** contínua de materiais orgânicos, incluindo **restos culturais**, fezes de animais e biomassa residual das pastagens, contribui para **renovar o solo** ao longo das estações do ano.



Essa dinâmica favorece o **desenvolvimento** de **comunidades microbianas** associadas às raízes das plantas, alimentados por compostos orgânicos gerados pela fotossíntese e disponibilizados por meio da exsudação radicular. Nesta relação **simbiose** os microrganismos promovem a absorção de nutrientes e água, **umentam a resistência das plantas** a pragas e doenças, decompõem resíduos orgânicos e **intensificam o sequestro de carbono** no solo.



A Fazenda Roncador, também, faz **uso de bioinsumos**, o aproveitamento de fontes regionais de **rochas remineralizadoras** e práticas de manejo biológico como uso de **composto e biofertilizantes** produzidos com multiplicação da biologia de suas áreas de mata.



Esse **processo regenerativo** é continuamente **monitorado** por meio de indicadores de produtividade e métodos específicos, como a análises químicas e biológicas.





Regeneração do Solo

Para qualificar o nível de manejo adotado, antecipar áreas com risco de degradação e orientar intervenções corretivas voltadas à manutenção da fertilidade e da produtividade dos solos, a fazenda realiza monitoramento contínuo do solo em todas as áreas de cultivo. Esse monitoramento inclui análises químicas e o uso do método BioAS, desenvolvido pela Embrapa, para avaliar a atividade biológica do solo.

Adicionalmente, a integração lavoura-pecuária, comprovadamente, contribui positivamente para a melhoria da estrutura física do solo, complementando os impactos positivos do manejo adotado.

Com base nesses dados e nos indicadores de produtividade, a propriedade consegue evidenciar seu compromisso com a agricultura regenerativa, consolidando um modelo sistêmico que valoriza a vida no solo, estimula a formação de agroecossistemas saudáveis e promove uma produção economicamente viável.

Clique e veja o vídeo





A Fazenda Roncador é atravessada por **diversos cursos d'água**, de diferentes dimensões, além de contar com represas que abastecem os animais sem comprometer a integridade dos recursos hídricos nem da vegetação ciliar.

Para **preservar e restaurar** essas áreas sensíveis, são realizadas **ações de recomposição vegetal** com o **plantio de mudas nativas** nas proximidades das nascentes, margens e reservatórios. Estas mudas são cultivadas em viveiro próprio da fazenda.

Esse cuidado contribui para a **conservação e regeneração da vegetação natural**, promovendo a estabilidade das margens e oferecendo abrigo e rotas de **deslocamento** para a **fauna silvestre** da região. Além do monitoramento da proteção da vegetação e opera uma **estação de tratamento de esgoto**, medidas que reduzem os impactos ambientais e, também, são realizadas **análises** da qualidade **da água** para verificar se existe e qual o impacto das atividades agrícola e pecuárias.





A manutenção da biodiversidade é fundamental para a preservação ambiental do planeta, pois garante o equilíbrio dos ecossistemas, a estabilidade climática e a disponibilidade de serviços ambientais essenciais à vida, e a **Roncador** é um **exemplo** notável dessa abordagem de **integração** entre **produção agropecuária** e **conservação ambiental**.

Com quase **metade** de sua **área composta** por **matas nativas**, a fazenda abriga uma rica diversidade de espécies, funcionando como um verdadeiro refúgio ecológico para mamíferos e aves.



Biodiversidade



A própria ocorrência de grandes predadores como a **onça-pintada** é reconhecida como um importante **indicador de saúde dos ecossistemas**. Os felinos **abatem** mais de **1.000 cabeças** de gado por ano, a **Fazenda Roncador** opta por **conviver com a fauna** silvestre, reforçando seu **compromisso** com a **conservação da biodiversidade**.



Clique e veja o vídeo

2025/03/13 14:14:42

Além da proteção da fauna, a fazenda adota práticas sustentáveis que contribuem para a **regeneração do meio ambiente**. Mantém um **viveiro** com mudas de espécies nativas, aplica **defensivos biológicos** no manejo agrícola. A **livre circulação de animais** silvestres também é estimulada, promovendo a conectividade entre habitats e fortalecendo as interações ecológicas.



Como **reconhecimento** desse trabalho, a Fazenda Roncador foi a **primeira no Brasil** a obter o **certificado de proteção de onças-pintadas**, concedido pelo Instituto Onça Pintada.

Essa certificação simboliza não apenas a **responsabilidade ambiental** da propriedade, mas também serve como **modelo de produção regenerativa**, capaz de conciliar produtividade econômica com a preservação da biodiversidade — um dos pilares mais importantes para garantir a resiliência ecológica do planeta.

SOCIAL



Sustentabilidade ambiental - Recursos

Deixar o planeta melhor do que nós recebemos

Sustentabilidade social - Relações

Tratar os outros como gostaríamos de ser tratados

Sustentabilidade econômica - Processos

Produzir os alimentos que queremos consumir

Número de Funcionários

337 pessoas



Homens 82%

Mulheres 18%

Idade dos Trabalhadores

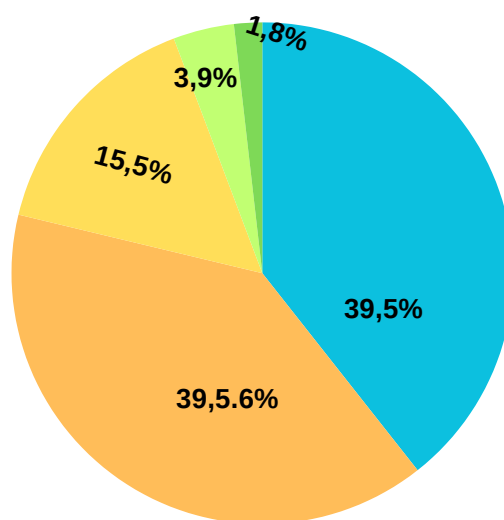
menos de 18 anos 2,7 %

entre 18 e 25 anos 26,7 %

entre 25 e 60 anos 68,5 %

acima de 60 anos 2,1 %

Tempo de Casa



- até 1 ano
- entre 1 e 5 anos
- entre 5 e 10 anos
- entre 10 e 20 anos
- mais de 20 anos



SAÚDE E SEGURANÇA

A Fazenda Roncador desenvolve um programa anual de treinamentos voltado à capacitação contínua de seus colaboradores. Esse programa tem como objetivo promover práticas seguras, prevenir acidentes e reforçar a cultura de cuidado no ambiente laboral. Alinhado a uma visão mais atualizada sobre o bem-estar no campo, a fazenda incorporou, nos últimos anos, um olhar atento às questões de saúde mental, reconhecendo sua importância para a qualidade de vida, o desempenho profissional e a sustentabilidade das relações de trabalho.



Nesse sentido, foi estruturado um programa específico de conscientização, integrando ações educativas e acompanhamento sistemático, como parte das estratégias de promoção de um ambiente de trabalho mais saudável, seguro e acolhedor conquistando a reconhecimento **great place to work**.

A fazenda conta com um **Plano de Emergência**, conforme as exigências das Normas Regulamentadoras de Segurança e Saúde no Trabalho. O plano estabelece procedimentos técnicos para **atuação eficaz em situações** de emergência, contribuindo para a proteção da integridade física dos trabalhadores e a minimização de riscos operacionais.





CONDIÇÕES DE TRABALHO



A Fazenda Roncador conta com um amplo complexo de construções voltado à execução de suas atividades e ao **bem-estar dos colaboradores**. Entre as estruturas de apoio às atividades comunitárias, destacam-se **escola para ensino infantil e fundamental, igreja, quadra de futebol, pátio para reuniões e recreação, enfermaria, refeitório e mercado**.

Atualmente, a fazenda dispõe de uma **vila residencial e alojamentos** destinados aos trabalhadores. As moradias passam por manutenções constantes, garantindo condições adequadas de segurança e higiene, com **fornecimento** regular de **água tratada** e sistema de tratamento de efluentes.

Além de incentivar o consumo de alimentos frescos e o **cultivo de hortaliças**, a Fazenda Roncador oferece **cartões de alimentação** aos colaboradores, promovendo a autonomia na escolha dos alimentos que consomem.





DESENVOLVIMENTO DE PESSOAS



Compartilhando conhecimento com propósito: capacitação contínua para inspirar a equipe a crescer e evoluir junto com a fazenda.



Para promover o aperfeiçoamento contínuo dos processos e a incorporação de novas tecnologias voltadas à melhoria do desempenho econômico da fazenda, foi estabelecida uma **diretriz de apoio ao desenvolvimento profissional e pessoal** dos colaboradores.

Essa diretriz inclui programas de **treinamento** e incentivo à **educação formal**, com o **objetivo** de ampliar a **compreensão** sobre o **sistema produtivo**, fortalecer o engajamento e estimular o orgulho em fazer parte dele.

O engajamento da equipe é fortalecido por um **plano estruturado** e transparente de cargos e salários, aliado a um **programa de progressão de carreira** baseado em critérios objetivos, acessível a todos, independentemente de gênero, idade ou qualquer outra condição individual.

Essa abordagem reconhece que as pessoas desejam crescer, se desenvolver e atuar com coerência em relação aos seus valores, buscando constantemente melhorar o que fazem.



GOVERNANÇA

O Grupo Roncador, do qual a fazenda faz parte, adota uma **governança corporativa transparente e justa**, que estabelece diretrizes claras para o comportamento e a interação entre os colaboradores, além de normas para relações institucionais com parceiros e terceiros.

Todos os **setores** da Fazenda Roncador seguem **Procedimentos Operacionais específicos**, que orientam a execução das atividades e definem um padrão de atuação para os colaboradores e a gestão eficiente de suas operações. Esses procedimentos também asseguram a adequada organização e atualização da documentação técnica e legal, incluindo registros operacionais, licenciamentos, certificações e relatórios ambientais.

A **administração** da fazenda está **comprometida** em manter um **ambiente de trabalho seguro** e contribuindo para a **qualidade de vida** de todas as pessoas envolvidas nas atividades da empresa. Esse cuidado se estende a todas as áreas da Fazenda Roncador, abrangendo colaboradores, famílias residentes e a comunidade do entorno, com foco no respeito, comprometimento e satisfação coletiva.

Colaboradoras do Grupo Roncador participaram de um encontro especial em celebração ao Dia Internacional das Mulheres, com foco em reconhecimento, fortalecimento e resgate do valor do feminino.



Governança que reconhece e acolhe

Projeto Contraturno Musical: aulas de música que integram educação, cultura e comunidade, fortalecendo laços e despertando talentos.





IMPACTOS NA COMUNIDADE



Grupo Roncador recebe comitiva de rede varejista inglês



Intercâmbio com Pesquisadores da Universidade de Kansas



2º Encontro Técnico do Grupo Roncador



A Fazenda Roncador dedica-se ativamente à divulgação de suas práticas, buscando ser referência em conscientização, inspiração e exemplo para outros produtores. Sua abordagem parte da compreensão da fazenda como um organismo vivo — um ecossistema produtivo que depende sinergia e da interconexão harmônica entre as atividades.

Esta **visão e as estratégias de implementação** ao longo da biografia da fazenda é **compartilhada com outros produtores, técnicos e pesquisadores** e aberta a receber sugestões para aperfeiçoamento deste conceito.

A fazenda também mantém **participação** constante em **fóruns e debates** voltados à conservação dos recursos naturais e à preservação das condições necessárias ao desenvolvimento das futuras gerações.

ECONÔMICO



Sustentabilidade ambiental - Recursos

Deixar o planeta melhor do que nós recebemos

Sustentabilidade social - Relações

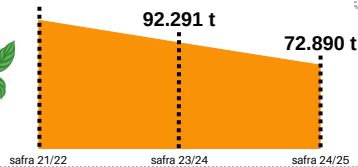
Tratar os outros como gostaríamos de ser tratados

Sustentabilidade econômica - Processos

Produzir os alimentos que queremos consumir

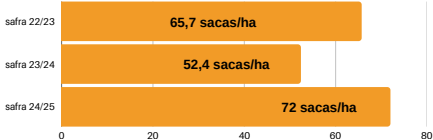
Produção de Soja (t)

112.099 t



Tamanho da área (ha)	21/22	23/24	24/25
29.252,39	29.343,24	16.887,09	

Produtividade de Soja (sacas/ha)

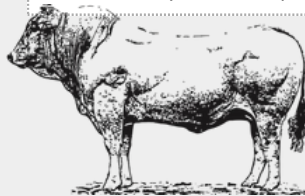


Em 2023/24, apesar da área colhida ter se mantido praticamente estável (29.343,24 ha), a produção foi menor devido a fatores climáticos adversos.

Apesar da diminuição da área (16.887,09 ha) colhida em 2024/25, a produtividade aumentou em relação às safras anteriores.

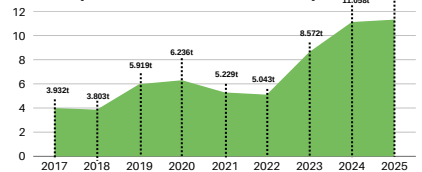


O gráfico mostra uma evolução clara da eficiência produtiva, a fazenda não apenas aumentou a produção total de carne, mas também ampliou significativamente a produtividade por hectare, o que evidencia intensificação sustentável da pecuária.

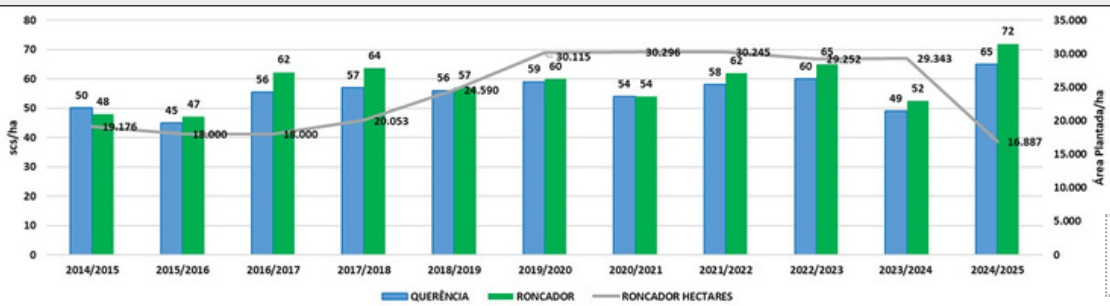
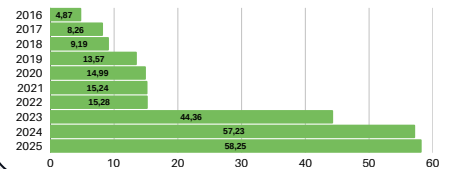


Produção de Carne

(em milhares de toneladas)



Produtividade de Carne (@/ha/ano)



Evolução da Produtividade de Soja e Área Plantada na Fazenda Roncador em Comparação à Média da Querência (2014/2015 a 2024/2025)

A Fazenda Roncador tem consistentemente superado a média regional de Querência, onde está localizada, apresentando produtividade superior ao longo dos anos e demonstrando maior eficiência produtiva.



QUALIDADE DO PRODUTO



Um alimento de qualidade oferece sabor, valor nutricional e está associado a práticas agrícolas responsáveis e sustentáveis. Produtos como soja e carne bovina podem apresentar diferentes níveis de qualidade, refletindo o tipo de manejo adotado.



No caso da soja, o cultivo com rotação de culturas, cobertura do solo e uso de insumos biológicos resulta em **grãos mais seguros** para a saúde e com **menor impacto ambiental**. A lógica se repete na produção de carne bovina: **animais criados com bem-estar**, em **ambientes equilibrados** e com **alimentação adequada**, produzem uma **carne de qualidade superior**.



Na Fazenda Roncador, a Integração Lavoura-Pecuária (ILP) permite o uso planejado da mesma área para o cultivo de grãos e o pastejo do gado em épocas distintas. A alternância entre soja e pastagens melhora a fertilidade do solo, aumenta o teor de matéria orgânica e favorece a biodiversidade microbiana. Esse modelo reduz a dependência de fertilizantes e defensivos químicos, promovendo a regeneração do solo e a sustentabilidade no longo prazo.



GERAÇÃO DE RENDA E COMUNIDADE



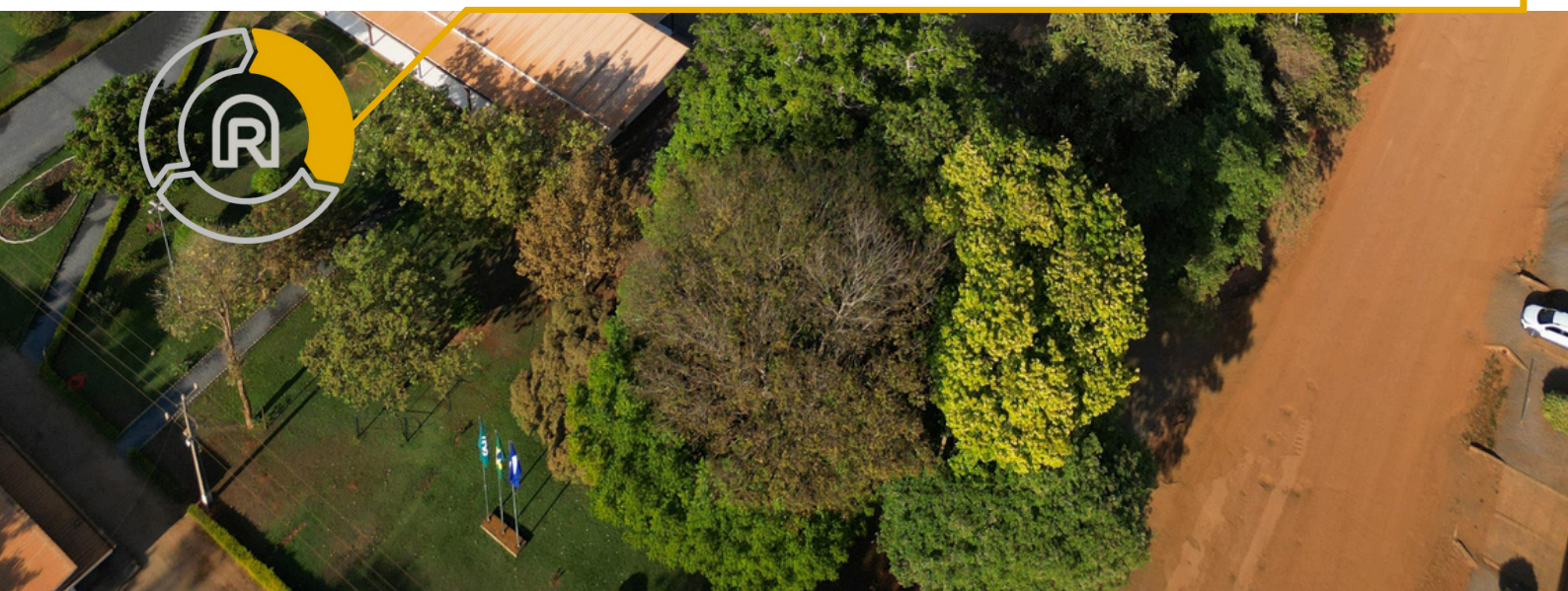
A produção da Fazenda Roncador representa um **modelo de Sistema Regenerativo Integrado**, fundamentado em **monitoramento contínuo e pesquisa** aplicada ao contexto local. Esse sistema visa o aperfeiçoamento constante dos processos produtivos, conciliando **produtividade e eficiência**, ao mesmo tempo em que **promove geração de renda** com **maior autonomia e segurança**.

As atividades agrícolas desenvolvidas **impactam** diretamente a **economia regional, gerando empregos, fortalecendo o comércio local** e contribuindo para o **desenvolvimento sustentável** do território. Comprometida com a **preservação da biodiversidade**, a fazenda tem substituído gradualmente os insumos sintéticos por bioinsumos produzidos localmente, adotando soluções alinhadas à saúde do solo e à sustentabilidade das práticas agrícolas.

Essa abordagem inovadora não apenas favorece o equilíbrio ecológico, como também **cria empregos qualificados** para atuar em áreas como monitoramento, pesquisa e gestão das suas atividades produtivas.

Como resultado, a fazenda tem alcançado avanços significativos, com aumento da produtividade, redução das emissões de gases de efeito estufa, melhoria da fertilidade do solo e ampliação das oportunidades para as pessoas envolvidas na cadeia produtiva.

VALORIZAÇÃO DA PROPRIEDADE



A adoção de **práticas de agricultura e pecuária regenerativa** contribui significativamente para a **valorização da propriedade**, refletindo o conjunto características de gestão, produtivas, estruturais, ambientais, legais adotados pela Fazenda Roncador. Entre esses fatores, destaca-se a **qualidade do solo**, com fertilidade reconstruída a cada ciclo produtivo, através do **sistemas integrados como lavoura-pecuária**.

A Fazenda Roncador conta com uma **frota de máquinas agrícolas modernas** equipadas com **sistemas de telemetria**, que viabilizam a **coleta sistemática de dados** das atividades produtivas. Sua localização estratégica, somada aos investimentos em infraestrutura, logística e comunicação eficiente, contribui significativamente para o alto desempenho da equipe de colaboradores.

A manutenção do histórico produtivo e a **coleta contínua de dados** fortalecem a **gestão da propriedade**, assegurando decisões mais seguras e promovendo a continuidade, a **inovação** e a **resiliência** de um **sistema produtivo em constante evolução** ao longo do tempo.



Outras Certificações da Fazenda Roncador



Clique AQUI para obter mais informações



Clique AQUI para obter mais informações



Clique AQUI para obter mais informações



Clique AQUI para obter mais informações



Clique AQUI para obter mais informações



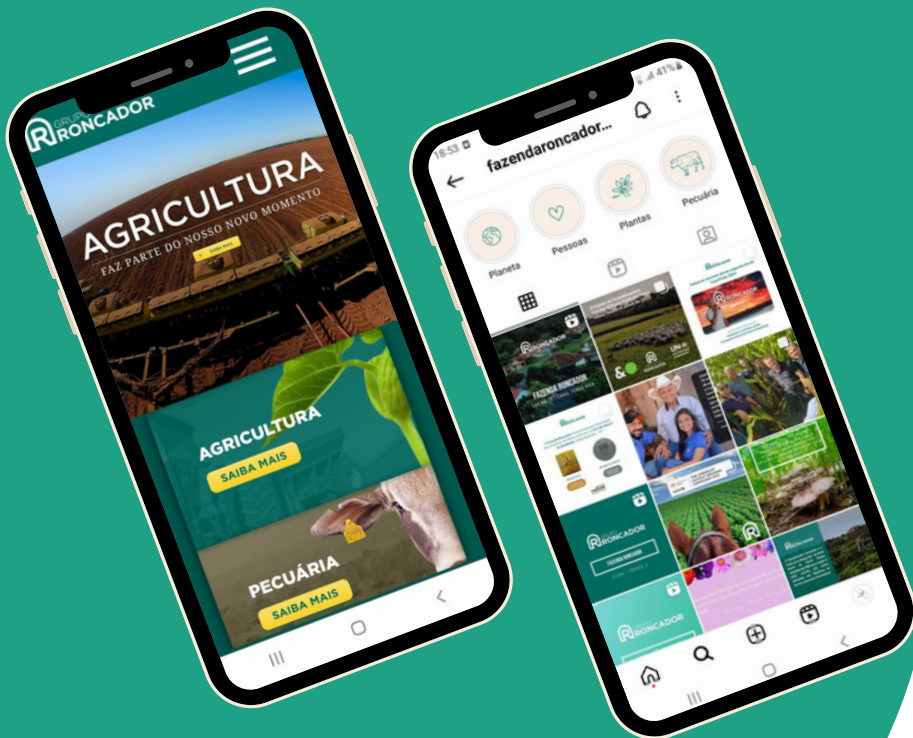
Clique AQUI para obter mais informações



Clique AQUI para obter mais informações



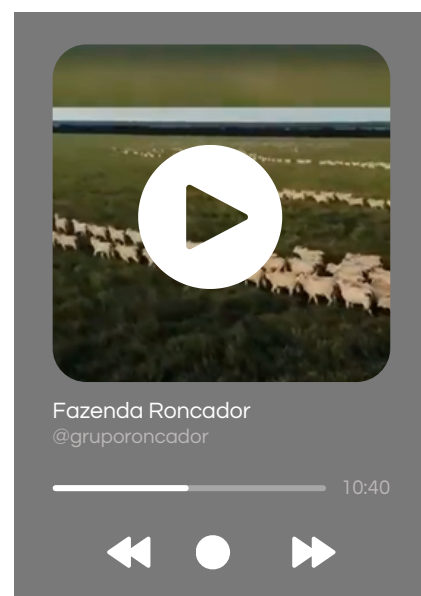
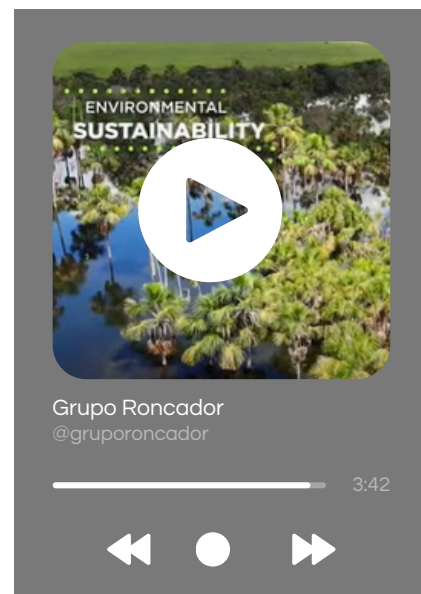
Clique nas imagens e
SAIBA MAIS
Grupo Roncador



Onde nos encontrar!



Vídeos



Para mais informações do
Protocolo do Grupo Roncador
entre em contato:



CLIQUE NOS ÍCONES PARA INTERAGIR